

Etude du petit patrimoine coordonnée par le Pays Uzège-Pont du Gard

FICHE ARCHITECTURE établie par Jeannine Dechamp ; Denis Juvin ; karin Turkesteen ; Valérie Upphoff en 2007

Croix de mission

STATUT : propriété de la commune

LOCALISATION

Commune : Flaux

Département : Gard

Région : Languedoc-Roussillon

Implantation : en écart

Lieu, adresse : Les Auvis, Route Départementale 4

Cadastre : 2006 A domaine public



Face principale

© Jennifer Gomez (2007).

ACCES

facile à pied

facile en voiture

accès handicapés OUI

aire de stationnement à 5 mètres

INTERET : à signaler

Observation : Cette croix se trouve à proximité du lavoir et du puits communal.

HISTORIQUE

Epoque : 19^e siècle

Porte la date : 1838

La croix et la colonne ont été restaurées en 2001.

DESCRIPTION

Matériaux : calcaire ; pierre de taille , fer forgé

Dimensions en cm : 370 h ; 74 la

La croix de mission est située sur un talus en bordure de la route départementale 4. La croix en fer forgé décorée de volutes, à la croisée des branches, est scellée à un quart de colonne en pierre de taille calcaire coquillier avec base moulurée. L'ensemble repose sur un socle de plan carré en pierre de taille calcaire coquillier avec entablement et base moulurés. Une inscription est gravée sur la face principale du socle : "o Crux ava" suivi de la date 1838, la partie supérieure est illisible. Un emmarchement d'un degré surélève l'édifice, il est en partie envahi par la végétation et la terre.

socle : 74 x 74 cm sur 150 cm de haut

colonne : 100 cm de haut ; 40 cm de diamètre

croix : 120 cm de haut



Face arrière

© Jennifer Gomez (2007).

ETAT : bon état

Etude du petit patrimoine coordonnée par le Pays Uzège-Pont du Gard

FICHE ARCHITECTURE établie par Jeannine Dechamp ; Denis Juvin ; karin Turkesteen ; Valérie Upphoff en 2007

Croix de carrefour dit(e) : Saint Pierre

STATUT : propriété de la commune

LOCALISATION

Commune : Flaux

Département : Gard

Région : Languedoc-Roussillon

Implantation : isolé

Lieu, adresse : Ribiere et Pascalette, Route
Départementale 125

Cadastre : 2006 A domaine public



© Jeannine Dechamp ; Denis Juvin ; karin Turkesteen ;
Valérie Upphoff.

ACCES

facile à pied

facile en voiture

accès handicapés OUI

INTERET : à signaler

HISTORIQUE

Epoque : 19e siècle (?)

La croix d'origine a disparu, elle avait été remplacée par une croix ornée de la Vierge qui a disparu également. La croix actuelle est issue d'une troisième restauration.

DESCRIPTION

Matériaux : calcaire ; pierre de taille , fer forgé

Représentation : ornement architectural

Croix située au carrefour d'un chemin communal et de la route départementale 125, dans un environnement agricole. Elle est adossée à un muret. Il s'agit d'une croix de simple facture en fer scellée à une colonne installée sur un dé en pierre de taille calcaire coquillier. Le socle est de plan octogonal, chacune de ses faces est bordée par un bourrelet mouluré, et l'intérieur est décoré d'arc brisé trilobé donnant au socle un style néo-gothique. La base et l'entablement du socle sont moulurés. Des traces d'inscriptions sont visibles sur le socle mais illisibles. Un emmarchement de plan circulaire supporte l'ensemble.

ETAT : état moyen



© Jeannine Dechamp ; Denis Juvin ; karin Turkesteen ;
Valérie Upphoff (2007).



Face arrière

© Jeannine Dechamp ; Denis Juvin ; karin Turkesteen ;
Valérie Upphoff (2007).

Etude du petit patrimoine coordonnée par le Pays Uzège-Pont du Gard

FICHE ARCHITECTURE établie par Jeannine Dechamp ; Denis Juvin ; karin Turkesteen ; Valérie Upphoff en 2007

Croix de chemin (croix marquant la limite entre deux communes)

STATUT : propriété de la commune

LOCALISATION

Commune : Flaux
Département : Gard
Région : Languedoc-Roussillon
Implantation : isolé
Lieu, adresse : Campemaou, Route départementale 4
Cadastre : 2006 A domaine public

ACCES

facile à pied
facile en voiture

INTERET : à signaler

Observation : La forme de la croix est similaire à la croix d'Archimbelle en village.

HISTORIQUE

Epoque : 19e siècle (?) ; 20e siècle (?)

DESCRIPTION

Matériaux : calcaire ; pierre de taille , fer forgé
Dimensions en cm : 278 h ; 75 la
Représentation : trèfle

Croix située en bordure de la route départementale 4 en limite de la commune de Saint-Siffret. La croix en fer plat est décorée d'un trèfle à l'extrémité de ses branches horizontales. Celle-ci est scellée à une sorte de balustre, en pierre de taille calcaire coquillier, avec entablement et base moulurés. Le socle de plan carré, avec base et entablement moulurés, est également en pierre de taille calcaire coquillier. Quatre lignes d'inscriptions illisibles sont gravées sur la face principale du socle.

Par temps de pluie, l'écoulement de l'eau fragilise l'édifice.

ETAT : mauvais état



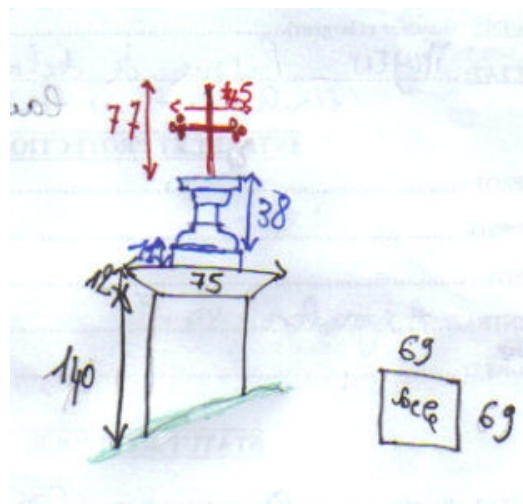
Face principale

© Jeannine Dechamp ; Denis Juvin ; karin Turkesteen ; Valérie Upphoff (2007).



Détail des inscriptions

© Jeannine Dechamp ; Denis Juvin ; karin Turkesteen ; Valérie Upphoff (2007).



Dimensions

© Jeannine Dechamp ; Denis Juvin ; karin Turkesteen ; Valérie Upphoff (2007).

Etude du petit patrimoine coordonnée par le Pays Uzège-Pont du Gard

FICHE ARCHITECTURE établie par Jeannine Dechamp ; Denis Juvin ; karin Turkesteen ; Valérie Upphoff en 2007

Croix de chemin dit(e) : Croix d'Archimbel

STATUT : propriété de la commune

LOCALISATION

Commune : Flaux

Département : Gard

Région : Languedoc-Roussillon

Implantation : en village

Lieu, adresse : Archimbelle, Route départementale 4

Cadastre : 2006 A 199



© Jeannine Dechamp ; Denis Juvin ; karin Turkesteen ; Valérie Upphoff (2007).

ACCES

facile à pied

facile en voiture

accès handicapés NON

INTERET : à signaler

Observation : La forme de la croix est similaire à la croix isolée de Campemaou.

HISTORIQUE

Epoque : 19^e siècle (?)

DESCRIPTION

Matériaux : calcaire ; pierre de taille , fer forgé

Dimensions en cm : 450 h ; 60 la

Représentation : trèfle

Croix de chemin composée d'une croix en fer plat dont les extrémités sont décorée de trèfles. Elle est scellée à une colonne avec chapiteau et base moulurés. Le socle de plan carré est très étroit, 60 cm de côté tandis que la colonne mesure environ 45 cm de diamètre.

ETAT : bon état



Dimensions

© Jeannine Dechamp ; Denis Juvin ; karin Turkesteen ; Valérie Upphoff (2007).

Etude du petit patrimoine coordonnée par le Pays Uzège-Pont du Gard

FICHE ARCHITECTURE établie par Jeannine Dechamp ; Denis Juvin ; karin Turkesteen ; Valérie Upphoff en 2007

Croix de cimetière dit(e) : Croix du petit cimetière actuellement : Croix du parc public

STATUT : propriété de la commune

LOCALISATION

Commune : Flaux
Département : Gard
Région : Languedoc-Roussillon
Implantation : en village
Lieu, adresse : Place du Château
Cadastre : 2006 A 506



© Jeannine Dechamp ; Denis Juvin ; karin Turkesteen ; Valérie Upphoff (2007).

ACCES

facile à pied
facile en voiture
accès handicapés NON
aire de stationnement à 2 mètres

HISTORIQUE

Epoque : 19^e siècle (?)

Croix de l'ancien cimetière clos, transformé en jardin public.

Archives départementales du Gard, série 2 O 750 : Cimetière, translation, construction d'un nouveau cimetière, 1808-1892 ; concessions, 1893-1940.

DESCRIPTION

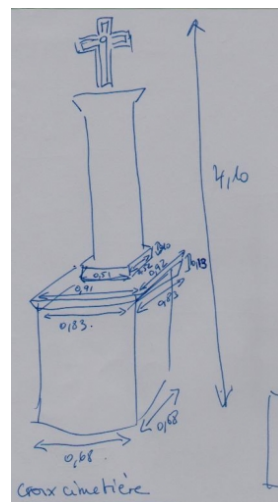
Matériaux : calcaire ; pierre de taille , fer forgé
Dimensions en cm : 410 h ; 83 la

Croix situé au centre du jardin public, la croix en fer est ornée d'un cercle et de volutes. Elle est scellée à une colonne avec base et chapiteau moulurés en pierre de taille calcaire coquillier. Le socle de plan carré avec entablement mouluré est également en pierre de taille calcaire coquillier. Il est partiellement enduit.

ETAT : état moyen



Vue d'ensemble
© Jennifer Gomez (2007).



Dimensions
© Jeannine Dechamp ; Denis Juvin ; karin Turkesteen ; Valérie Upphoff (2007).

Etude du petit patrimoine coordonnée par le Pays Uzège-Pont du Gard

FICHE ARCHITECTURE établie par Jeannine Dechamp ; Denis Juvin ; karin Turkesteen ; Valérie Upphoff en 2007

Croix de chemin dit(e) : Croix du Cap

STATUT : propriété privée

LOCALISATION

Commune : Flaux

Département : Gard

Région : Languedoc-Roussillon

Implantation : en village

Lieu, adresse : Route de Seyronnel

Cadastre : 2006 A 525



© Jeannine Dechamp ; Denis Juvin ; karin Turkesteen ; Valérie Upphoff (2007).

ACCES

facile à pied

facile en voiture

HISTORIQUE

Epoque : 18^e siècle (?) ; 19^e siècle (?)

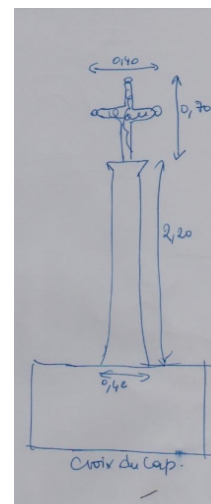
DESCRIPTION

Matériaux : calcaire ; pierre de taille , fer forgé

Dimensions en cm : 290 h ; 40 la

Représentation : ornement géométrique

Croix de chemin élevée sur un mur de clôture de propriété : Flaux du Cap. Elle est placée dans l'axe nord-ouest/sud-est. La croix en fer forgé ornée de décors géométriques est cachée par des branchages. Elle est scellée à une colonne en pierre de taille calcaire coquillier avec base et chapiteau moulurés. L'ensemble est installé sur un muret en moellons calcaires maçonnés.



Dimensions

© Jeannine Dechamp ; Denis Juvin ; karin Turkesteen ; Valérie Upphoff (2007).

ETAT : bon état

Etude du petit patrimoine coordonnée par le Pays Uzège-Pont du Gard

FICHE ARCHITECTURE établie par Jeannine Dechamp ; Denis Juvin ; karin Turkesteen ; Valérie Upphoff en 2007

Croix de cimetière dit(e) : Croix de Marthe

STATUT : propriété de la commune

LOCALISATION

Commune : Flaux

Département : Gard

Région : Languedoc-Roussillon

Implantation : isolé

Lieu, adresse : Marinard et Vallagrard, Cimetière

Cadastre : 2006 A 430

ACCES

facile à pied

facile en voiture

aire de stationnement à 2 mètres

INTERET : à signaler

Observation : La croix et le cèdre du Liban forment un bel ensemble.

HISTORIQUE

Epoque : 19^e siècle

Archives départementales du Gard, série 2 O 750 : Cimetière, translation, construction d'un nouveau cimetière, 1808-1892 ; concessions, 1893-1940.

DESCRIPTION

Matériaux : calcaire ; pierre de taille , fonte de fer

Dimensions en cm : 328 h ; 298 la

Représentation : IHS ; ange ; phylactère ; ornement floral ; ornement géométrique

Croix de cimetière placée dans l'axe nord-ouest/sud-est, au centre de la parcelle, au pied d'un cèdre du Liban bicentenaire. La croix en fonte de fer peinte en blanc est richement décorée : un ange avec phylactère, IHS à la croisée des branches, et des ornements floraux et géométriques. La croix est scellée à un quart de colonne avec base moulurée. Les faces du socle de plan carré, avec entablement et base moulurés, sont décorées de cartouches. Un emmarchement de deux degrés en pierre de taille calcaire surélève l'ensemble.

ETAT : bon état



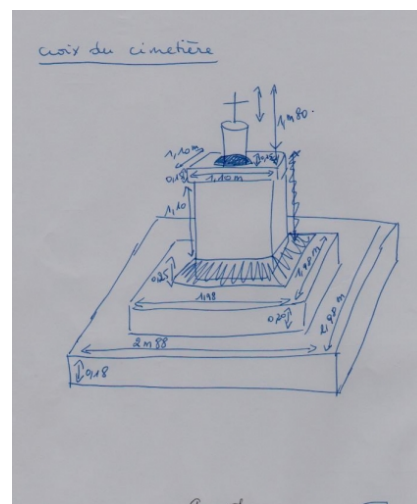
Face principale, cèdre du Liban bicentenaire en arrière plan.

© Jennifer Gomez (2007).



Détail de la croix

© Jeannine Dechamp ; Denis Juvin ; karin Turkesteen ; Valérie Upphoff (2007).



Dimensions

© Jeannine Dechamp ; Denis Juvin ; karin Turkesteen ; Valérie Upphoff (2007).

Etude du petit patrimoine coordonnée par le Pays Uzège-Pont du Gard

FICHE ARCHITECTURE établie par Jeannine Dechamp ; Denis Juvin ; karin Turkesteen ; Valérie Upphoff en 2007

Monument aux morts de la guerre de 14-18

STATUT : propriété de la commune

LOCALISATION

Commune : Flaux
Département : Gard
Région : Languedoc-Roussillon
Implantation : isolé
Lieu, adresse : Marinard et Vallagrand, Cimetière
Cadastre : 2006 A 430

ACCES

facile à pied
facile en voiture
accès handicapés OUI
aire de stationnement à 2 mètres

HISTORIQUE

Epoque : 20e siècle ; 21e siècle
Date : 1919

Plaque commémorative des morts de la commune à la guerre de 1914-1918 daté du 1 novembre 1919. Le supports en pierre de Vers est une construction datant du 20e siècle. La plaque de marbre se trouvait à l'intérieur de la mairie. Le monument aux morts a été édifié dans les années '90 sous la mandature d'Abel Souron. La plaque commémorative de la guerre de 39-45 est actuellement dans l'église.

DESCRIPTION

Matériaux : calcaire ,marbre ; pierre de taille
Dimensions en cm : 257 h ; 250 la

Le monuments aux morts de la commune est adossé au mur extérieur du cimetière. Il se compose d'un support en pierre de taille calcaire coquillier installé sur un emmarchement de plan rectangulaire en béton enduit. Une plaque en marbre aux angles incurvés porte l'inscription : " Reconnaissance à nos morts - 1914-1918" suivi d'une branche de chêne entrelacée à une branche d'olivier. Dessous sont inscrits les noms des morts et l'inscription : "Inauguré le 1 novembre 1919 - Daniel Maire". Au dessus de la plaque en marbre, côté gauche se trouve un profil de tête de soldat de la 1e guerre mondiale en bas relief.

ETAT : bon état



© Jennifer Gomez (2007).



Vue d'ensemble
© Jennifer Gomez (2007).



Portrait du soldat
© Jeannine Dechamp ; Denis Juvin ; karin Turkesteen ; Valérie Upphoff (2007).

Etude du petit patrimoine coordonnée par le Pays Uzège-Pont du Gard

FICHE ARCHITECTURE établie par Jennifer Gomez en 2007

Mairie ; école ; beffroi actuellement :
Mairie, école, logement

STATUT : propriété de la commune

LOCALISATION

Commune : Flaux
Département : Gard
Région : Languedoc-Roussillon
Implantation : en village
Lieu, adresse : Mairie
Cadastre : 2006 A 442

ACCES

facile à pied
facile en voiture
aire de stationnement à 5 mètres

INTERET : à signaler

Observation : Belle architecture de style néoclassique

HISTORIQUE

Epoque : 19^e siècle

2006 réfection complète de la toiture du bâtiment.
Archives départementales du Gard :
Série 2 O 748 : Mairie - Écoles, construction, réparations (1810-1894), 1810-1935.
Série 2 O 740 : Acquisition de cloche 1854.

DESCRIPTION

Matériaux : calcaire ; moellon , pierre de taille ; fer forgé ; enduit partiel

Matériaux couverture : tuile creuse

La mairie est un édifice de plan rectangulaire à deux étages, avec escalier de distribution intérieur, couvert par une toiture à croupe de tuiles creuses. Une corniche moulurée souligne la retombée du toit sur tout le pourtour du bâtiment. Les élévations sud, est et ouest sont ordonnancées. La façade principale, au sud, est élevée en pierre de taille calcaire coquillier d'appareil régulier. Les encadrements des ouvertures y sont moulurés, ainsi que des bandeaux séparant les trois niveaux. La partie centrale de la façade légèrement en débord est couronnée d'un fronton avec un oculus. Les façades latérales, est et ouest, et arrière, nord, sont également ordonnancées, élevées en maçonnerie de moellons calcaires, les murs sont enduits, les encadrements des ouvertures et les



Vue d'ensemble
© Jennifer Gomez (2007).



Façades nord et ouest
© Jennifer Gomez (2007).



Façade principale, sud
© Jennifer Gomez (2007).

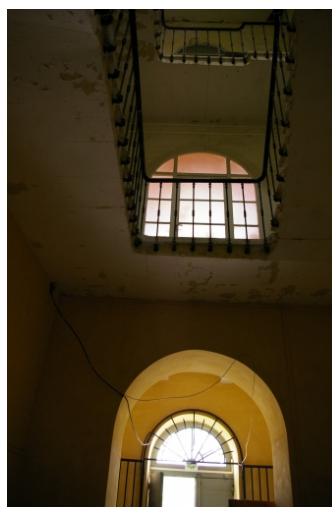
chaînages d'angles sont en pierre de taille calcaire coquillier. Un beffroi de plan carré s'élève au centre du bâtiment. De plan carré il est couvert par une terrasse, bordée d'une rambarde de balustres, qui accueille un campanile en fer forgé. Un cadran d'horloge est placé face sud du beffroi.

Une cour de récréation se trouve au sud du bâtiment, elle est close par un mur en pierre de taille calcaire coquillier surmonté d'une grille en fer.

ETAT : bon état



départ de l'escalier intérieur
© Jennifer Gomez (2007).

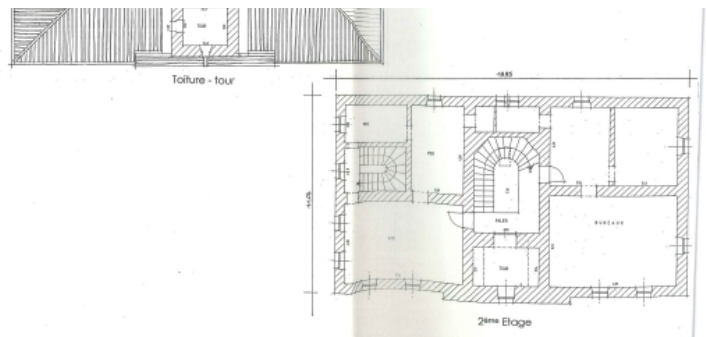


Cage d'escalier
© Jennifer Gomez (2007).



Accès au beffroi
© Jennifer Gomez (2007).





Plan lié à la restauration de la mairie en 2006.
© Manuelle Maes Gillain, architecte (2006).

Etude du petit patrimoine coordonnée par le Pays Uzège-Pont du Gard

FICHE ARCHITECTURE établie par Jeannine Dechamp ; Denis Juvin ; karin Turkesteen ; Valérie Upphoff en 2007

Lavoir dit(e) : Le Lavoir des Auvis

STATUT : propriété de la commune

LOCALISATION

Commune : Flaux

Département : Gard

Région : Languedoc-Roussillon

Implantation : en écart ; bâti dense

Lieu, adresse : Les Auvis, Route Départementale 4

Cadastre : 2006 A domaine public

ACCES

facile à pied

facile en voiture

accès handicapés OUI

aire de stationnement à 5 mètres

INTERET : à signaler

Observation : Le lavoir fait partie d'un ensemble hydraulique de même style architectural

HISTORIQUE

Epoque : 19^e siècle

Daté par source : 1898

Archives Départementales du Gard,
Série 2 O 740 : construction, 1897-1898.

Série 2 O 741 : Eaux, acquisition du puits, construction de conduite d'eau, d'abreuvoirs, de citernes et entretiens des pompes, 1852-1913.

DESCRIPTION

Matériaux : calcaire ; moellon , pierre de taille

Dimensions en cm : 250 h ; 440 l ; 240 la

Le lavoir se trouve au sud du hameau des Auvis, le long de la route départementale 4, à proximité d'un puits et d'une croix de chemin. Le bassin de plan rectangulaire est divisé en trois compartiments qui communiquent entre eux par une encoche. Il est en pierre de taille calcaire coquillier, la margelle est recouverte d'une couche de ciment d'environ 3 cm non fixée. L'espace est clos au nord par un mur en moellons calcaires maçonnés mitoyen avec une propriété privée, et à l'est par un mur en pierre de taille calcaire coquillier d'appareil régulier bordé par deux piliers avec base et chapiteau moulurés. Deux autres piliers se trouvent en vis à vis. A l'origine le lavoir était couvert.

ETAT : mauvais état



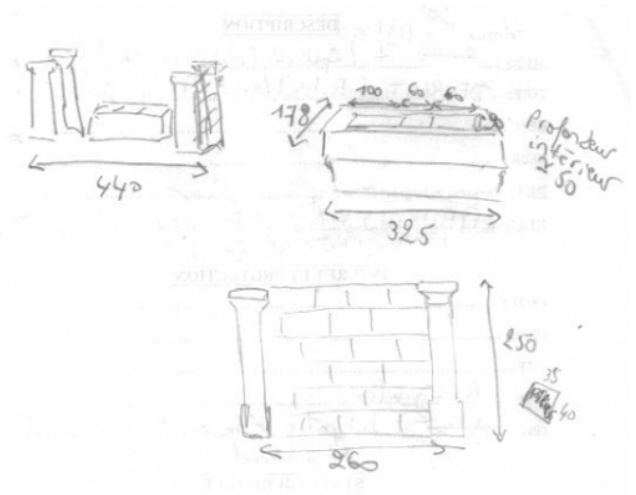
© Jeannine Dechamp ; Denis Juvin ; karin Turkesteen ; Valérie Upphoff (2007).



© .



Vue d'ensemble, lavoir et puits en arrière plan
© Jennifer Gomez (2007).



Dimensions
© Jeannine Dechamp ; Denis Juvin ; karin Turkesteen ;
Valérie Upphoff (2007).

Etude du petit patrimoine coordonnée par le Pays Uzège-Pont du Gard

FICHE ARCHITECTURE établie par Jeannine Dechamp ; Denis Juvin ; karin Turkesteen ; Valérie Upphoff en 2007

Puits (abreuvoir) dit(e) : Puits des Auvis
actuellement : en service

STATUT : propriété de la commune

LOCALISATION

Commune : Flaux
Département : Gard
Région : Languedoc-Roussillon
Implantation : en écart ; bâti dense
Lieu, adresse : Les Auvis, Route Départementale 4
Hydrographie : en eau
Cadastre : 2006 A domaine public

ACCES

facile à pied
facile en voiture
accès handicapés NON
aire de stationnement à 5 mètres

INTERET : à signaler

Observation : Bel édifice qui fait partie d'un ensemble hydraulique de même style architectural.

HISTORIQUE

Epoque : 2e moitié 19e siècle
Daté par source :

Ce puits alimentait le lavoir et les habitants du hameau. Source orale.

Archives Départementales du Gard, Série 2 O 741 : Eaux, acquisition du puits, construction de conduite d'eau, d'abreuvoirs, de citernes et entretiens des pompes, 1852-1913.

DESCRIPTION

Matériaux : calcaire ; pierre de taille
Matériaux couverture : calcaire
Représentation : vase

Puits situé à quelques mètres en retrait de la route départementale 4, à proximité du lavoir et d'une croix de chemin. L'édifice couvrant le puits est élevé en pierre de taille calcaire coquillier d'appareil régulier, formant des bandeaux. Une corniche moulurée borde le sommet sous l'entablement également mouluré en débord. Un vase en pierre de taille couronne l'ensemble. Un abreuvoir en très mauvais état est accolé au puits, sur sa face principale. Un roue à bras, face latérale ouest, permettait de faire remonter l'eau. Les robinets d'origine ont disparu, on trouve à la



Face principale
© Annie Michel (2007).



Vue latérale
© Jennifer Gomez (2007).



Face arrière
© Jeannine Dechamp ; Denis Juvin ; karin Turkesteen ; Valérie Upphoff (2007).

place de simples tuyaux en fer. La face arrière du puits est fermée par une porte en bois. Un robinet d'agriculteur est branché au puits.

ETAT : mauvais état

Etude du petit patrimoine coordonnée par le Pays Uzège-Pont du Gard

FICHE ARCHITECTURE établie par Jeannine Dechamp ; Denis Juvin ; karin Turkesteen ; Valérie Upphoff en 2007

Puits ; Lavoir actuellement : désaffecté ; garage

STATUT : propriété privée
Fermé au public

LOCALISATION

Commune : Flaux
Département : Gard
Région : Languedoc-Roussillon
Implantation : en village
Lieu, adresse : Puits neuf, Route du cimetière
Cadastre : 2006 A 707

INTERET : à signaler

Observation : Le puits et l'ancien lavoir font partie d'un ensemble hydraulique de même style architectural.

HISTORIQUE

Epoque : 19^e siècle
Daté par source :

Le puits alimentait le lavoir et les habitants du village ; source orale.

Archives Départementales du Gard,

Série 2 O 740 : construction, 1897-1898.

Série 2 O 741 : Eaux, acquisition du puits, construction de conduite d'eau, d'abreuvoirs, de citernes et entretiens des pompes, 1852-1913.

DESCRIPTION

Matériaux : calcaire ; pierre de taille
Matériaux couverture : calcaire ; tuile plate
Dimensions en cm : 400 h

Ensemble puits et lavoir situé côté nord du village le long du chemin menant au cimetière. Le site est clos sur trois côtés par un mur en maçonnerie de moellons calcaires mesurant environ 1,60 mètre de haut. Au fond de cet espace se trouvent un puits et un lavoir couvert à l'angle nord-est, l'ensemble est couvert de tags. Le lavoir a été transformé en garage, il est couvert par une toiture à deux pans de tuiles plates. Le puits de plan rectangulaire est élevé en pierre de taille calcaire coquillier formant des bandeaux. L'entablement mouluré en débord est souligné par une corniche moulurée. Un abreuvoir intégré au puits se trouve contre la face principale, est. Un des robinets d'origine en fonte de fer est conservé. Une roue à bras, face latérale, est placée au dessus de marches



Vue d'ensemble
© Jennifer Gomez (2007).



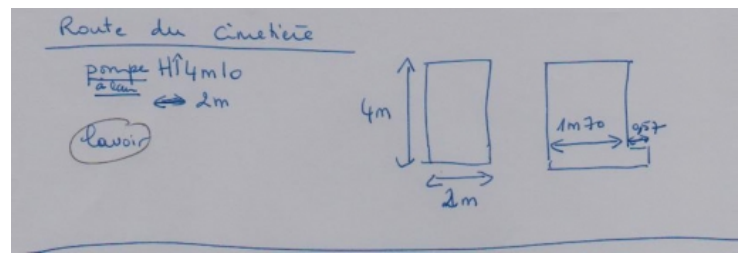
Puits
© Jennifer Gomez (2007).



Ancien lavoir
© Jeannine Dechamp ; Denis Juvin ; karin Turkesteen ; Valérie Upphoff (2007).

permettant d'y accéder.

ETAT : mauvais état



© .

Etude du petit patrimoine coordonnée par le Pays Uzège-Pont du Gard

FICHE ARCHITECTURE établie par Jeannine Dechamp ; Denis Juvin ; karin Turkesteen ; Valérie Upphoff en 2007

Puits dit(e) : Puits du Bandit

STATUT : propriété de la commune

LOCALISATION

Commune : Flaux

Département : Gard

Région : Languedoc-Roussillon

Implantation : en village

Lieu, adresse : Route départementale 4

Cadastre : 2006 A 794

ACCES

facile à pied

facile en voiture

près d'un sentier de randonnée balisé

accès handicapés NON

INTERET : à signaler

Observation : Un deuxième puits de même architecture se trouve au lieu dit Terre de l'aire.

HISTORIQUE

Epoque : 19e siècle (?) ; 20e siècle (?)

Archives Départementales du Gard, Série 2 O 741 : Eaux, acquisition du puits, construction de conduite d'eau, d'abreuvoirs, de citernes et entretiens des pompes, 1852-1913.

DESCRIPTION

Matériaux : calcaire ; moellon , pierre de taille enduit

Matériaux couverture : calcaire

Dimensions en cm : 180 h ; 145 la

Puits situé en bordure de la Départementale 4 à l'embranchement d'un chemin communal. En forme de fer à cheval, il est élevé en maçonnerie de moellons calcaires enduite. Il est couvert par une sorte de dôme pyramidal. Face principale, l'ouverture avec encadrement en pierre de taille a été bouchée. Une deuxième ouverture fermée par une porte en fer cadénassée se trouve face latérale, en vis à vis un trou est percé dans des blocs de pierre de taille calcaire.

ETAT : état moyen



Face principale

© Jeannine Dechamp ; Denis Juvin ; karin Turkesteen ; Valérie Upphoff (2007).



Face latérale

© Jeannine Dechamp ; Denis Juvin ; karin Turkesteen ; Valérie Upphoff (2007).



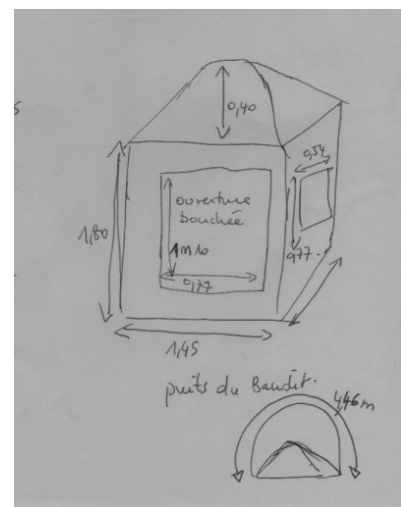
Face arrière

© Jeannine Dechamp ; Denis Juvin ; karin Turkesteen ; Valérie Upphoff (2007).



Face latérale

© Jeannine Dechamp ; Denis Juvin ; karin Turkesteen ;
Valérie Upphoff (2007).



Dimensions

© Jeannine Dechamp ; Denis Juvin ; karin Turkesteen ;
Valérie Upphoff (2007).

Etude du petit patrimoine coordonnée par le Pays Uzège-Pont du Gard

FICHE ARCHITECTURE établie par Jeannine Dechamp ; Denis Juvin ; karin Turkesteen ; Valérie Upphoff en 2007

Puits dit(e) : Puits du Comte

STATUT : propriété privée
Fermé au public

LOCALISATION

Commune : Flaux
Département : Gard
Région : Languedoc-Roussillon
Implantation : isolé
Lieu, adresse : Terre de l'aire,
Cadastre : 2006 A 441

INTERET : à signaler

Observation : Un deuxième puits de même architecture se trouve en village le long de la route départementale 4.

HISTORIQUE

Epoque : 19e siècle (?) ; 20e siècle (?)

DESCRIPTION

Matériaux : calcaire ; moellon , pierre de taille
Matériaux couverture : calcaire
Dimensions en cm : 290 h ; 200 la

Puits situé au milieu d'un champs au lieu dit Terre de l'aire entre le cimetière et Archimbelle. En forme de fer à cheval, il est élevé en maçonnerie de moellons calcaires enduite. Il est couvert par une sorte de dôme pyramidal également en maçonnerie de moellons. Face principale, l'ouverture avec encadrement en pierre de taille est fermée par une grille. Face latérale du puits, près de l'ouverture, un trou est percé dans des blocs de pierre de taille calcaire.

ETAT : envahi par la végétation



Face principale orientée au sud-ouest
© Jeannine Dechamp ; Denis Juvin ; karin Turkesteen ;
Valérie Upphoff (2007).



Face latérale
© Jeannine Dechamp ; Denis Juvin ; karin Turkesteen ;
Valérie Upphoff (2007).



Vue d'ensemble
© Jennifer Gomez (2007).

Puits

STATUT : propriété de la commune

LOCALISATION

Commune : Flaux

Département : Gard

Région : Languedoc-Roussillon

Implantation : en village ; bâti dense

Lieu, adresse : Place du Château

Cadastre : 2006 A 747



ACCES

facile à pied

facile en voiture

aire de stationnement à 2 mètres

© Jennifer Gomez (2007).

INTERET : à signaler

Observation : Beau puits ornant la place du Château.

HISTORIQUE

DESCRIPTION

Matériaux : calcaire ; moellon , pierre de taille , fer forgé

Puits de plan carré adossé à une maison d'habitation donnant sur la place du Château. Un portique en fer forgé surmonte le puits. Il est fermé par une plaque en fer.

ETAT : bon état

Puits

STATUT : propriété privée
Fermé au public

LOCALISATION

Commune : Flaux
Département : Gard
Région : Languedoc-Roussillon
Implantation : isolé
Lieu, adresse : Puits neuf,
Cadastre : 2006 A 448



© Jennifer Gomez (2007).

HISTORIQUE

DESCRIPTION

Matériaux : calcaire ; moellon , pierre de taille

Vestige de puits de plan circulaire avec dalle calcaire au niveau de la margelle. Il est envahi par la végétation, un arbre a poussé dans le puits.

ETAT : vestige

Puits

STATUT : propriété privée

LOCALISATION

Commune : Flaux

Département : Gard

Région : Languedoc-Roussillon

Implantation : isolé

Lieu, adresse : Puits neuf,

Cadastre : 2006 A 461



© Jennifer Gomez (2007).

HISTORIQUE

DESCRIPTION

Matériaux : calcaire ; moellon , pierre de taille

Vestige de puits situé le long d'un chemin communal. Le puits de plan circulaire est élevé en moellons calcaires, un bassin de plan rectangulaire en pierre de taille calcaire y est adossé. L'ensemble est envahi et dégradé par la végétation.

ETAT : vestige



© Jennifer Gomez (2007).

Puits

STATUT : propriété privée
Fermé au public

LOCALISATION

Commune : Flaux
Département : Gard
Région : Languedoc-Roussillon
Implantation : isolé
Lieu, adresse : Puits neuf,
Cadastre : 2006 A 454 ; A 455



© Jennifer Gomez (2007).

HISTORIQUE

DESCRIPTION

Matériaux : calcaire ; moellon

Puits situé dans une parcelle cultivée en jardin potager.
De plan circulaire couvert par un édifice en maçonnerie
de moellons calcaires avec dôme.

ETAT : état moyen



Vue d'ensemble
© Jennifer Gomez (2007).